

Renforcement de la capacité de l'ICCN à la gestion et la résolution des conflits liés aux ressources naturelles dans le Parc National de Kahuzi-Biega

République Démocratique du Congo

Oli Brown

Robert Kasisi

Rapport de l'atelier du 07 au 08 août 2007



**Renforcement de la
capacité de l'ICCN à
la gestion et la
résolution des
conflits liés aux
ressources
naturelles dans le
Parc National de
Kahuzi-Biega
République
Démocratique du Congo**

Oli Brown
Robert Kasisi

Rapport de l'atelier du 07 au 08 août
2007

© 2009 International Institute for Sustainable Development (IISD)

Published by the International Institute for Sustainable Development

The International Institute for Sustainable Development contributes to sustainable development by advancing policy recommendations on international trade and investment, economic policy, climate change, measurement and assessment, and natural resources management. Through the Internet, we report on international negotiations and share knowledge gained through collaborative projects with global partners, resulting in more rigorous research, capacity building in developing countries and better dialogue between North and South.

IISD's vision is better living for all—sustainably; its mission is to champion innovation, enabling societies to live sustainably. IISD is registered as a charitable organization in Canada and has 501(c)(3) status in the United States. IISD receives core operating support from the Government of Canada, provided through the Canadian International Development Agency (CIDA), the International Development Research Centre (IDRC) and Environment Canada; and from the Province of Manitoba. The institute receives project funding from numerous governments inside and outside Canada, United Nations agencies, foundations and the private sector.

International Institute for Sustainable Development
161 Portage Avenue East, 6th Floor
Winnipeg, Manitoba
Canada R3B 0Y4
Tel: +1 (204) 958-7700
Fax: +1 (204) 958-7710
E-mail: info@iisd.ca
Web site: <http://www.iisd.org/>

I. INTRODUCTION GENERALE

Il s'est tenu à l'hôtel Mont Kahuzi de Bukavu (RDC) du 07 au 08 août 2007 un atelier sur la résolution des conflits. L'objectif de l'atelier était double : a) assurer une formation en stratégies de résolution des conflits au Parc national de Kahuzi-Biega ; b) évaluer les composantes du manuel sur la Sensibilité des conflits dans la conservation à produire dans le cadre du projet de IISD : «Conserver la paix, l'intégration de la sensibilité des conflits dans la conservation dans le Rift Albertin» financé par la Fondation MacArthur.

Ont participé à l'atelier : les agents du PNKB; les partenaires qui opèrent dans ce site, quelques groupes d'opposition au Parc et membres des ONGs locales; la société civile; quelques chefs coutumiers et la presse (voir la liste en annexe I.). Par ailleurs, il est important de signaler que l'exercice a bénéficié de l'appui logistique et technique de la GTZ et du WWF.

Deux animateurs ont dispensé la formation et assuré l'animation de l'atelier en la personne d'Oli Brown Gestionnaire de Projet de IISD et de Kasisi Robert Ph.D professeur à l'Université de Montréal au Canada.

Cette formation en gestion des conflits avait comme thème « Conserver la Paix : l'intégration de la sensibilité des conflits dans la conservation dans le Rift Albertin » avait comme but : la promotion de la sécurité de la conservation de la biodiversité et les conditions de vie dans les zones à conflits du Rift Albertin.

Les objectifs de ce programme sont ceux visant la minimisation des risques que les ONGs et programmes de conservation exacerbent les situations de conflit et améliorer la sécurité des agents à travers l'intégration de la sensibilité des conflits dans la planification et la mise en œuvre du projet. Cette étude des cas permettra d'asseoir un projet dans 3 parcs nationaux à savoir le Queen Elisabeth National Park en Uganda, le Parc National des Virunga et le Parc National de Kahuzi-Biega en RD Congo.

I. OUVERTURE DES TRAVAUX DE L'ATELIER

1.1 Explication du contexte et présentation du programme par Robert Kasisi

Il a été mentionné que l'exercice s'inscrit dans le processus d'élaboration du Plan de Gestion en cours au PNKB. Un exercice qui pourra aider dans un des volets du plan de gestion actuellement en pleine élaboration.

Les deux étapes de l'atelier ont été présentés: a) l'atelier proprement dit ; et les enquêtes de terrain qui seront focalisés sur :

1. Le couloir de Nindja du fait de son importance social, économique et écologique ;
2. Problème de Batwa pour sa complexité (groupe de population touché par un certain nombre de problèmes liés à la création du Parc).

Le lien existant entre le processus d'élaboration du Plan de Gestion entamé au PNKB et cet atelier de résolution des conflits a été démontré surtout au niveau de l'analyse des parties prenantes. Du fait que l'analyse des parties prenantes dans l'élaboration du Plan de gestion se base sur les critères UICN qui ne reprend pas l'aspect résolution des conflits, il fallait donc y

joindre l'aspect résolution de conflit initié par l'Institut International du Développement Durable (IISD) qui consiste à analyser des conflits liés à la conservation des Ressources Naturelles du Parc.

1.2 Présentation du thème et description de l'étude par M. Oli Brown de l'IISD.

Le thème de l'atelier est: *Conserver la Paix : l'intégration de la sensibilité des conflits dans la conservation dans le Rift Albertin*

L'atelier s'inscrit dans le cadre des études des cas qui serviront à asseoir un projet d'une durée de 24 mois qui sera opérationnel dans trois Parcs Nationaux du Rift Albertin : le Queen Elizabeth National Park en Uganda, le Parc National des Virunga et le Parc National de Kahuzi-Biega en RD Congo.

Les activités prévues dans le cadre de ce projet sont :

- le partage de quelques outils d'analyse des conflits qui pourrait être utile pour le travail ;
- l'élaboration du manuel ;
- le test et la finalisation de l'outil dans les trois sites ;
- l'intégration des résultats de terrain dans le manuel ;
- le renforcement des capacités dans les projets de conservation ;
- la vulgarisation des résultats et du manuel.

Le manuel sera développé pour servir d'outil permettant aux gestionnaires ou utilisateurs d'appréhender la résolution des conflits.

Les composantes du manuel seront :

- Priorisation des conflits clés dans l'écosystème ;
- Compréhension et résolution des causes des conflits ;
- Compréhension des conséquences et effets des conflits ;
- Suivi des effets de la conservation sur les conflits.

En testant les composantes du manuel, l'on arrivera à :

- analyser les conflits ;
- appréhender la sensibilité des conflits ;
- donner la formation en résolution des conflits aux participants (Contribuer dans la résolution des conflits au niveau du PNKB).

Quelques définitions afin d'établir la nuance entre la violence et le conflit.

L'on parle d'un conflit quand deux ou plusieurs personnes ont des objectifs incompatibles. Un conflit :

- est un phénomène naturel ;
- n'est pas toujours négatif mais peut être un indicateur de changement.

La violence quant à elle est un ensemble d'actions, d'attitudes et/ou de structures qui causent un préjudice.

1.1.3 Présentation du contexte relatif au PNKB par le Conservateur en Chef Batechi, Chef de la Section Technique et Scientifique à la Direction Provinciale de l'ICCN.

Cinq grands moments au PNKB:

- 1937 : création sous l'administration belge de la réserve zoologique et biologique du Kahuzi-Biega avec une superficie de 75.000 ha ;
- 1970 : Création par le gouvernement congolais du Parc National de Kahuzi-Biega avec une superficie de 60.000 ha après avoir rétrocédé 15.000 ha à la population vers Ndando à Bunyakiri ;
- 1975 : À cause de sa grande biodiversité biologique et dans le but de relier la forêt de la haute à celle de la basse altitude, le PNKB sera décuplé et sa superficie passera de 60.000 à 600.000 ha. 1980 : Il est inscrit sur la liste du patrimoine mondial ;
- 1985 : L'approche Conservation Communautaire est démarrée au Parc avec l'avènement du Projet de coopération bilatérale entre la RD Congo et la République Fédérale d'Allemagne ;
- 1996 : à cause d'une grande destruction des ressources naturelles due à la guerre, il est inscrit sur la liste des biens du Patrimoine Mondial en péril.

Les différents problèmes vécus au PNKB sont :

Problèmes liés à la création et à l'extension du Parc

- Au niveau de la haute altitude : le peuple Batwa (pygmée) chassé du Parc ;
- Au niveau de la basse altitude : certains villages ont été incorporés dans le Parc.

Problèmes liés à la guerre

- Exploitation minière à l'intérieur des limites du PNKB ;
- Occupation des terres du parc par des bandes armées ;
- Avec la crise politique, certains titres ont été octroyés à des particuliers laissant le Parc à la merci des fermiers irréguliers au niveau de son couloir écologique.

Problèmes de cohabitation

- Ravage des cultures des populations riveraines par les animaux du parc

1.4 Localisation des conflits et leurs principales causes par M. Elie Baleke : Chargé de l'administration et Programme au WWF/PCKB

Les principales causes citées sont :

- la présence des villages et fermes dans le Parc ;
- le déguerpissement probable des pygmées ;
- l'opposition de la population de Lulingu à l'installation de l'ICCN dans leur milieu ;
- la rigidité de la loi qui ne permet pas l'accès aux ressources naturelles par la population ;
- les retombées de la conservation du PNKB ne sont pas perceptibles par les populations ;
- la démographie galopante ;
- les bandes armées dans et autour du Parc ;
- les problèmes des limites : Non connues et mal connues à certains endroits par la population ;
- le manque de matérialisation des limites du parc avec la population ;
- la coupure en deux parties de la chefferie par le couloir écologique du parc.

1.5 Catégories de conflits au PNKB présentées par Robert Kasisi

1. Conflits Parc/Population

- ✓ pertes en vies humaines, ravages cultures, bétails tués et abattage des animaux sauvages, transmission des maladies bétail - faune sauvage

2. Conflits liés à l'accès aux ressources naturelles

- ✓ braconnage, pêche illicite, installation humaine, vandalisme (vengeance due aux frustrations)

3. Conflits intra et interinstitutionnels

- ✓ Comprenant le conflit du pouvoir ;
- ✓ liens entre la gestion du parc et les conflits politiques dans la région

Résumé de la catégorisation permettant de comprendre le contexte de l'exercice qui va suivre.
Listage des conflits et exercice d'identification des liens entre les conflits.

II. TRAVAUX EN ÉQUIPES

2.1 Méthodologie

Trois équipes ont été constituées en fonction de 3 catégories des conflits cités ci haut. Il s'agit de : a) Conflits Parc/Population ; b) Conflits liés à l'accès aux ressources naturelles ; c) Conflits intra et interinstitutionnels. Des cartes ont été remises à chaque équipe. Sur les cartes, l'équipe devait formuler un conflit par carte.

Un équilibrage de la composition des équipes a suivi en fonction de l'intérêt, de l'origine et de l'expérience des membres pour que le résultat soit plus objectif.

2.2 Identification des conflits en équipe

2.2.1 Conflits Parc/population

- abattage des arbres des limites dans le PP Tshibati ;
- déprédation des animaux du Parc ;
- extension du parc sans consulter la population ni mesures d'accompagnement ;
- expulsion des populations (pygmées dans le parc) ;
- Insuffisance des partages des bénéfices entre le PNKB et la population;
- pauvreté de la population ;
- couloir scinde la chefferie de Nindja en deux;
- déguerpissement de la population des autochtones pygmées sans les indemniser ;
- faible sensibilisation de la population par le PNKB.

2.2.2 Conflits liés à l'accès aux ressources naturelles

- extension du parc sans consulter la population ni mesures d'accompagnement.
- exploitation des minerais dans le parc ;
- installation des champs dans le parc ;
- coupes des bois (construction, chauffe, braises) ;
- abattage des gorilles dans le secteur d'Itebero ;
- chasse avec arme à feu, piégeage, fosse, trappe ;
- pêche avec nasse, produits de végétation toxique.

2.2.3 Conflits intra et interinstitutionnels

- armement des bouviers dans le Parc ;
- parc abrite les bandes armées (FDLR) ;
- parc utilisé pour des fins politiques ;

- titres de propriété délivrés par les services de l'état dans le Parc ;
- corruption ;
- application de la loi sans consultation de la population ;
- cadre légal faible ne favorisant pas la cogestion du parc avec la population ;
- non vulgarisation de la loi ;
- absence de la politique nationale de conservation communautaire ;
- circulation illicite dans le parc ;
- non respect des textes légaux régissant l'ICCN ;
- dysfonctionnement de l'ICCN ;
- divergence et conflit entre certains services publics (ICCN, Développement rural, Mines, Environnement, Titres fonciers, Division de l'agriculture et élevage) ;
- braconnage par les agents du PNKB ;
- déforestation par les agents du PNKB ;
- exploitation des minerais avec certains agents du PNKB ;
- conflits liés à la non matérialisation.

III. CRITÈRES DE PRIORISATION DES CONFLITS

La priorisation des conflits se fait en fonction de certains critères notamment :

- a) Intensité dommage du conflit avec comme cotation le niveau de dommage
 - élevé : lorsque le conflit peut détruire le patrimoine dans 10ans ;
 - moins élevé : peut avoir de l'impact sur le patrimoine dans 10 ans.
- b) Étendue ou la couverture géographique du conflit
 - élevé : un vaste espace est couvert ;
 - moins élevé : conflit localisé à un secteur.
- c) La faisabilité ou la possibilité d'être concrètement abordé.

Du débat engagé pour savoir si ces critères suffisaient et s'il en manquait d'autres, il est ressorti que dans les critères de priorisation, l'aspect bénéfique ou intérêts de la population n'est pas ressorti. Et certains des participants voulaient que cela ressorte.

Il a été noté que cet aspect sera profondément développé lors de l'atelier du processus d'élaboration du plan de gestion sous l'aspect Accès - Partage – Avantages (A.P.A)

IV. ANALYSE DES CONFLITS

Retour sur la méthodologie en spécifiant que notion de conflit en spécifiant que le conflit est complexe, dynamique et est la somme des subjectivités et des perceptions. Il n'existe aucune analyse objective ou partielle de conflit.

Concernant la priorisation des conflits, elle est également très subjective. Quant à l'analyse de conflits, elle constitue seulement la première étape. Il est nécessaire de comprendre une situation avant que l'on puisse intervenir.

Du fait de son caractère subjectif, il est nécessaire de bien analyser un conflit avant d'entamer le processus de résolution. Le conflit évolue (change) avec le temps. Avec le temps d'autres niveaux de causalité peuvent s'ajouter. Les gens adhèrent à un conflit à différents moments pour des

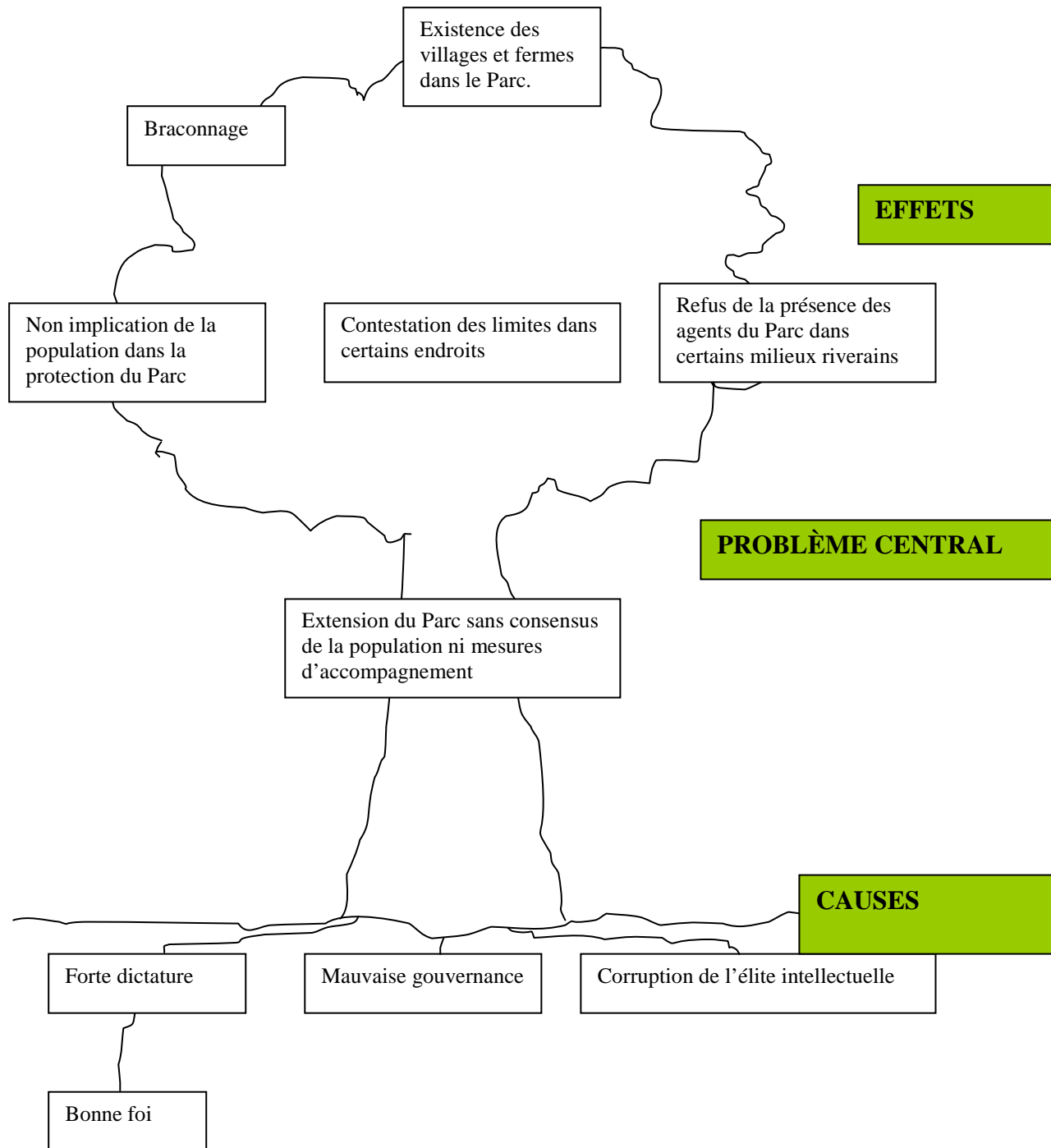
raisons différentes. L'analyse de conflits est un processus complexe qui exige souvent d'être abordée par étapes.

L'arbre de conflits constitue un outil important pour identifier les éléments liés aux conflits. Il comprend plusieurs niveaux notamment : le Problème central ; les Causes du problème central et les Effets ou conséquences.

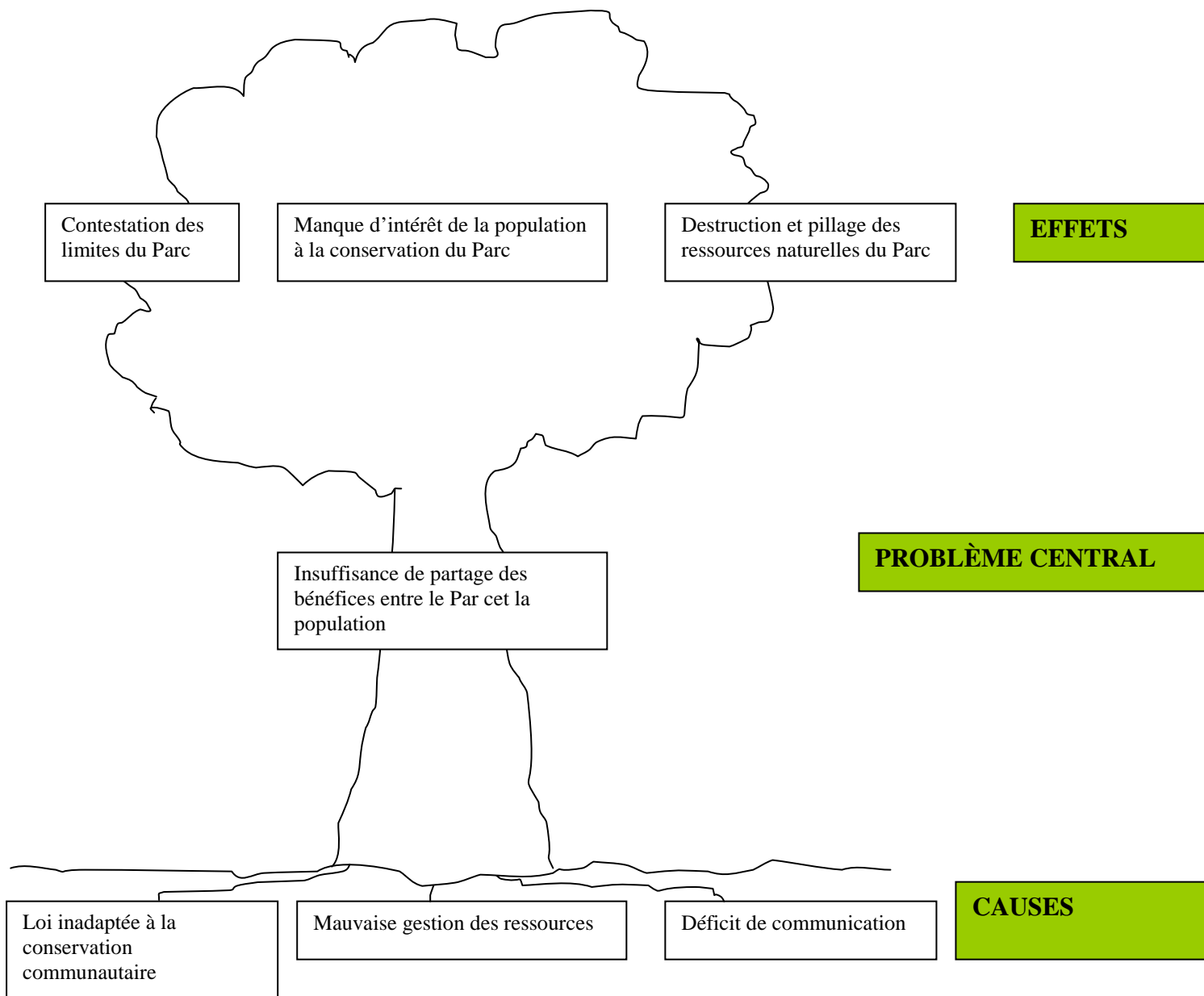
L'arbre des conflits aide à : stimuler les discussions entre acteurs ; identifier le problème central avec l'accord de tous ; faire un lien entre les causes et les effets du problème central ; bien centrer son travail.

Les trois groupes se sont réunis pour l'exercice d'élaboration de l'arbre des conflits.

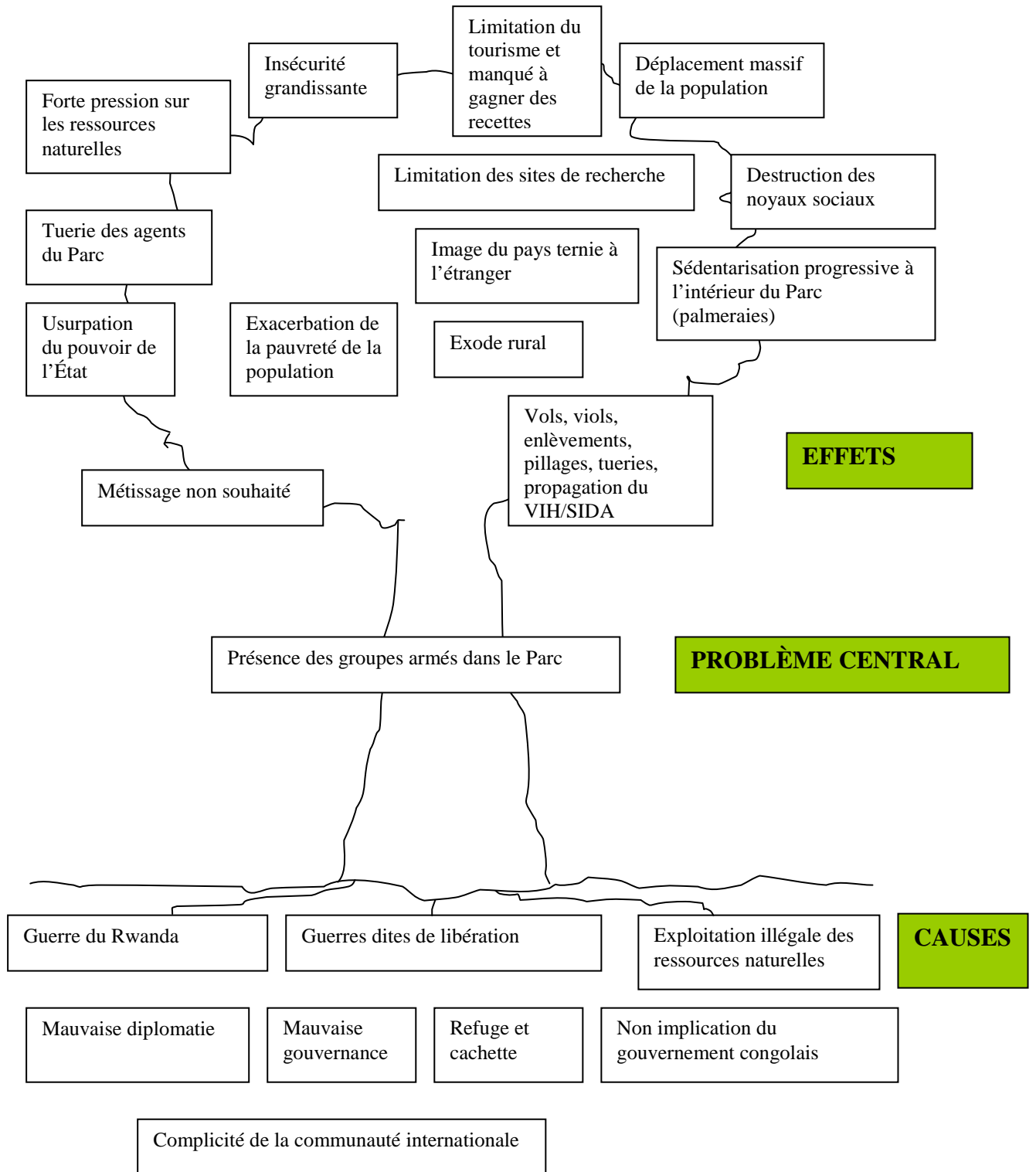
4.1 Exercice d'élaboration de l'arbre de conflits: groupe de conflits Parc/Population



4.2 Exercice d'élaboration de l'arbre de conflits: groupe des conflits liés à l'accès aux ressources naturelles



4.3 Exercice d'élaboration de l'arbre de conflits: groupe des conflits intra et interinstitutionnels



V. SCHÉMATISATION DES CONFLITS

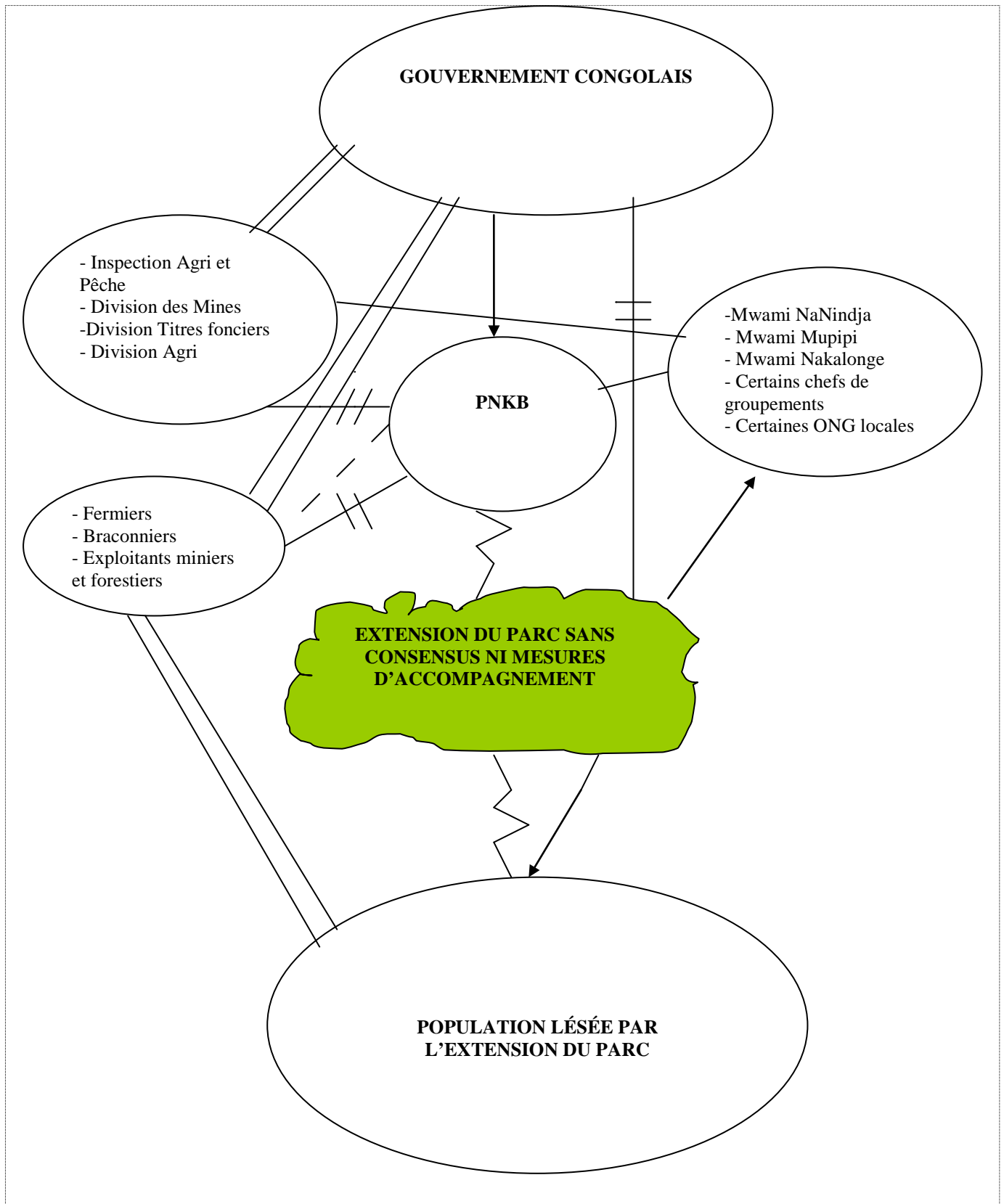
Un autre type d'outil est la schématisation du conflit. C'est un outil qui montre les différentes relations ou liens entre les acteurs en conflit. Elle montre les relations entre acteurs et détermine là où se situe votre organisation parmi les acteurs. La schématisation clarifie les pouvoirs entre acteurs et montre les alliés potentiels. Enfin, elle permet d'identifier les opportunités d'intervention.

Symboles utilisés

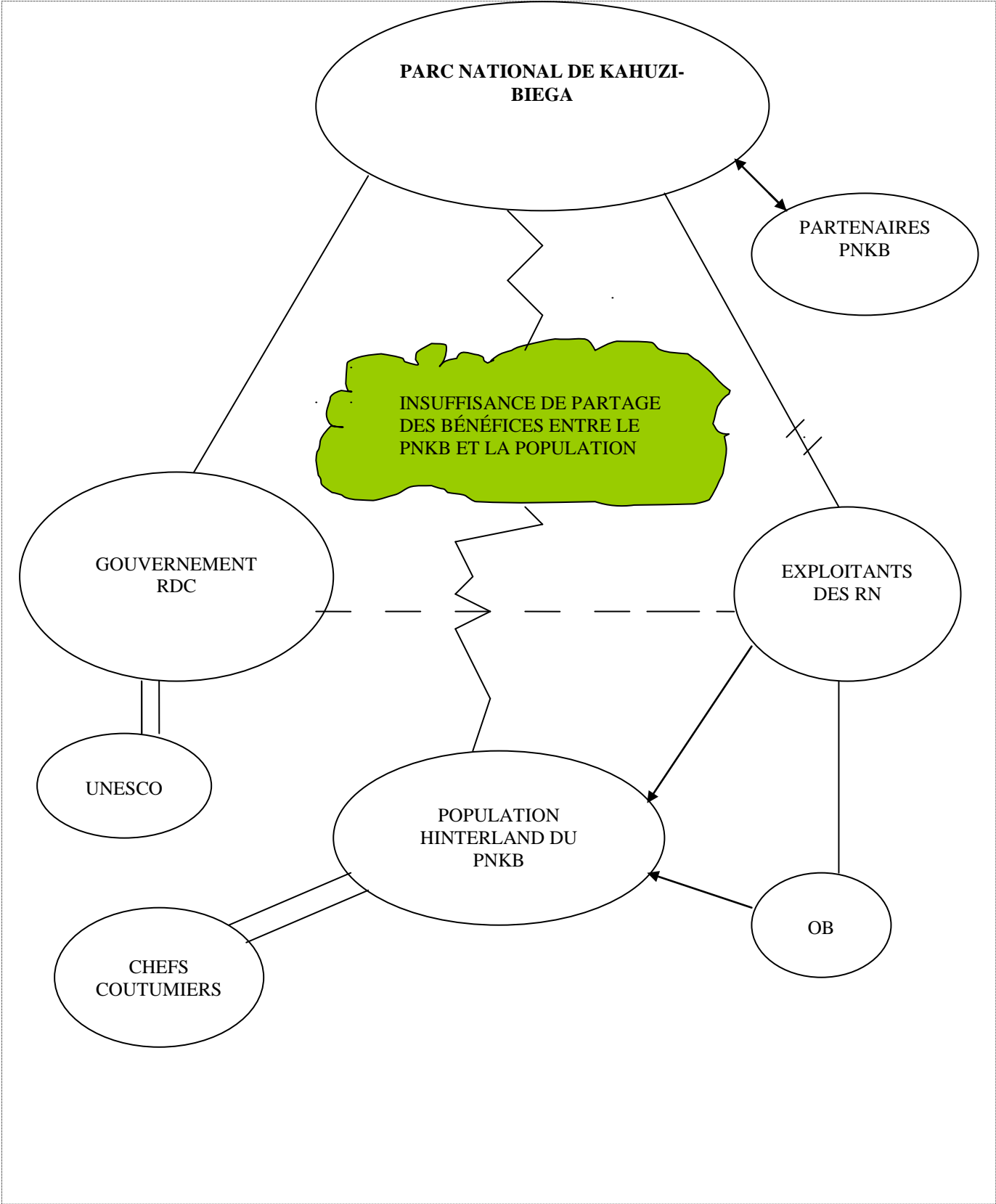
Les symboles graphiques indiquant les rapports entre acteurs:

- la taille des cercles indique le pouvoir des parties qui ont un rapport au conflit
- la forme et les cadres indiquent le conflit le domaine
- les lignes droites indiquent le contact régulier
- les flèches indiquent la direction de l'influence
- les lignes doubles indiquent l'alliance
- les lignes en pointillés indiquent le contact informel ou irrégulier
- les lignes doubles barrés montrent une rupture de connexion
- les lignes zig zag indiquent le conflit ouvert et des frictions.

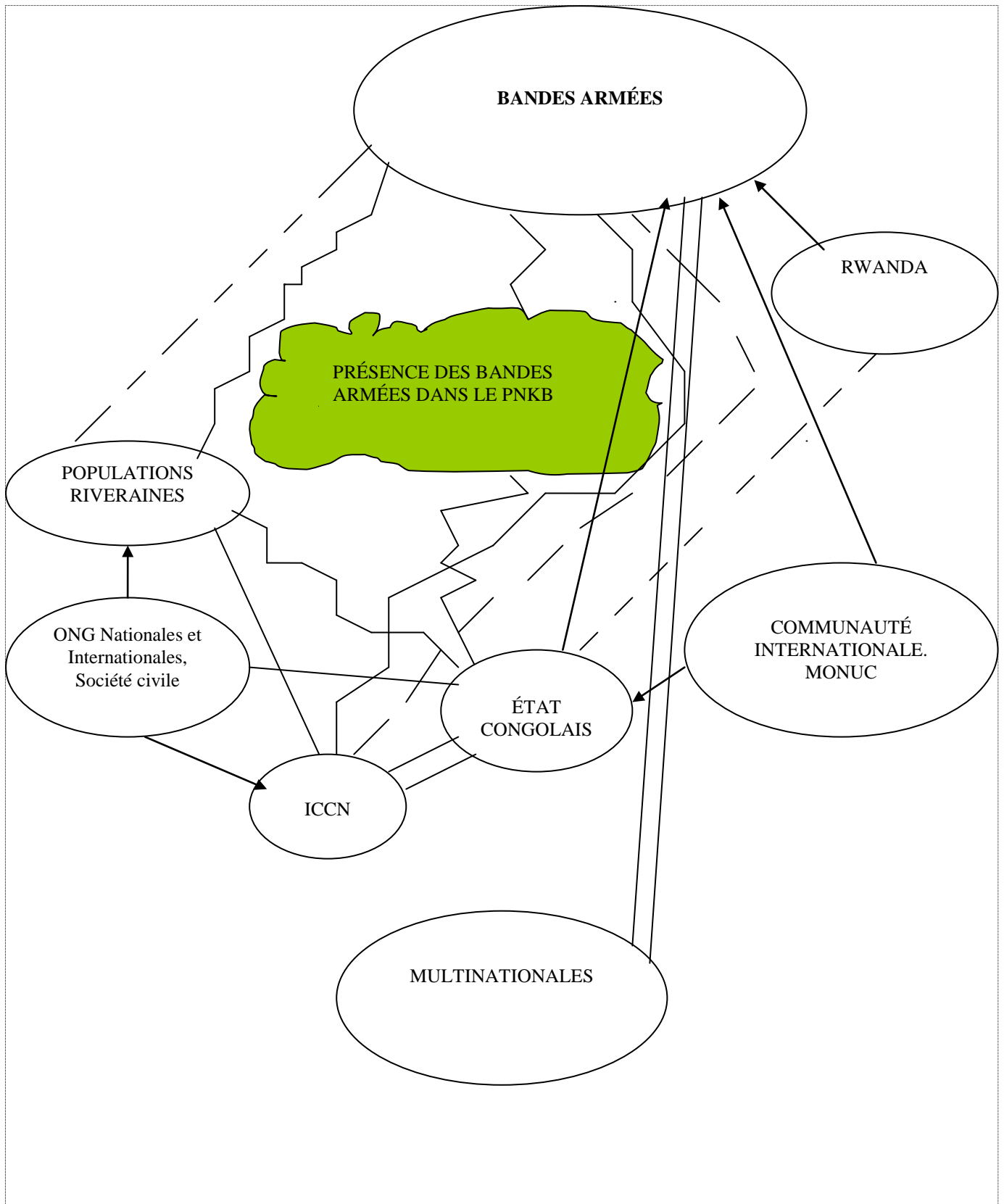
5.1 Schématisation des conflits : conflits Parc/population



5.2 Schématisation des conflits : conflits liés à l'accès aux ressources naturelles



5.3 Schématisation des conflits : conflits intra et interinstitutionnels



VI. EXERCICE D'ANALYSE DES PARTIES PRENANTES

Ceci consiste en l'analyse des capacités et des intérêts des parties prenantes (Stakeholder-analysis). Il s'agit d'un outil permettant de connaître les parties en conflit.

Cet outil identifie : a) la position publique ; b) les intérêts (peur, souci, espoir) ; c) les capacités (atouts et forces).

6.1 Analyse des parties prenantes : conflits Parc/Population

ICCN/PNKB	SIDENI
<p>POSITION : MAINTIEN DE L'EXTENSION.</p> <p>INTÉRÊT : - FACILITER LA MIGRATION DES ANIMAUX SAUVAGES ENTRE LA HAUTE ET LA BASSE ALTITUDE ;</p> <ul style="list-style-type: none"> - ATTRAIT TOURISTIQUE ; - PROTECTION DE LA FAUNE ET DE LA FLORE. 	<p>POSITION : PAS D'EXTENSION.</p> <p>INTÉRÊT : - ACCÈS AUX RESSOURCES NATURELLES ;</p> <ul style="list-style-type: none"> - DÉSENCLAVEMENT DU MILIEU.
<p>EXTENSION DU PARC SANS CONSENSUS NI MESURES D'ACCOMPAGNEMENT</p>	
<p>CAPACITÉS : - LOI RELATIVE À LA CONSERVATION DE LA NATURE ;</p> <ul style="list-style-type: none"> - UNE STRUCTURE SOLIDE ; - APPUI DES PARTENAIRES ; - MOYENS DES RESSOURCES PROPRES. 	<p>CAPACITÉS : - MOBILISATION DE LA POPULATION ;</p> <ul style="list-style-type: none"> - INFLUENCE POSITIVE OU NÉGATIVE ; - APPLICATION DE LA LOI.

6.2 Analyse des parties prenantes : conflits liés à l'accès aux ressources naturelles

PARC NATIONAL DE KAHUZI-BIEGA	EXPLOITANTS DES RESSOURCES NATURELLES
<p><u>POSITION</u> : - MAINTIEN DE LA BIODIVERSITÉ ;</p> <p>- CONSERVATION ET DÉVELOPPEMENT.</p> <p><u>INTÉRÊT</u> : - PROMOUVOIR L'ÉCOTOURISME;</p> <p>- RÉGULATION CLIMATIQUE;</p> <p>- LABORATOIRE NATUREL;</p> <p>- ECO-DÉVELOPPEMENT.</p>	<p><u>POSITION</u> : - EXPROPRIATION DES TERRES ;</p> <p>- NON PARTAGE DES RESSOURCES ;</p> <p>- IMPOSITION DE LA LOI.</p> <p><u>INTÉRÊT</u> : - EXPLOITATION DES RN DU PARC EN VUE DE LEUR SURVIE (FERMES, MINES, BOIS, AGRICULTURE, HABITATIONS);</p> <p>- DRAINAGE DE L'ÉLECTORAT;</p>
<p>INSUFFISANCE DE PARTAGE DES BÉNÉFICES ENTRE LE PNKB ET LA POPULATION</p>	
<p><u>CAPACITÉS</u> : - FORCE DE LA LOI RELATIVE À LA CONSERVATION DE LA NATURE ;</p> <p>- DOMAINE PUBLICQUE DE L'ÉTAT;</p>	<p><u>CAPACITÉS</u> : - MOBILISATION DE LA POPULATION;</p> <p>- PORTEURS DE TITRES DE PROPRIÉTÉ DANS LE PARC ;</p> <p>- INFLUENCE DES DÉCISIONS ADMINISTRATIVES.</p>

6.3 Analyse des parties prenantes : conflits intra et interinstitutionnels

POPULATION	BANDES ARMÉES
<p>POSITION : - ÉVACUATION DES BANDES ARMÉES.</p> <p>INTÉRÊT : - SÉCURITÉ;</p> <p>- ACCÈS LIBRE AUX RESSOURCES DU PARC;</p> <p>- PROTECTION DE LEUR TERRE.</p>	<p>POSITION : - NE QUITTENT PAS.</p> <p>INTÉRÊT : - SATISFACTION DES BESOINS ALIMENTAIRES, SÉCURITAIRES, PHYSIOLOGIQUES;</p> <p>- MANIFESTATION DE LEUR PRÉSENCE;</p> <p>- ALERTE POUR LES BANDES ARMÉES.</p>
<p>PRÉSENCE DES GROUPES ARMÉS DANS LE PARC</p>	
<p>CAPACITÉS : - SOUTIEN DES ONG DE DROIT DE L'HOMME ;</p> <p>- SOUTIEN TIMIDE DE L'ÉTAT CONGOLAIS ET DE LA MONUC.</p>	<p>CAPACITÉS : - ARMEMENT LOURD;</p> <p>- SOUTIEN DE LA COMMUNAUTÉ INTERNATIONALE ;</p> <p>- SOUTIEN DE CERTAINS MEMBRES DE LA POPULATION ;</p> <p>- PEUR DE LA POPULATION CONGOLAISE.</p>

VII. EXERCICE D'IDENTIFICATION DES OPPORTUNITÉS ET DES STRATÉGIES EN PLÉNIÈRE

1. Insuffisance de partage des bénéfices entre le PNKB et la Population	
<i>Stratégies existantes</i>	<i>Projection</i>
Existence des Comités de Conservation Communautaire	Cogestion
Existence d'une stratégie d'éducation environnementale	Initiative formant les cadres en environnement et développement durable
Réalisation des microprojets en faveur de la population	Existence d'une stratégie et plan d'action national de la Conservation Communautaire
Visites guidées	Existence des outils ayant force de loi (stratégie nationale de conservation communautaire)
Dialogue/Négociation avec les populations riveraines (couloir de Nindja)	Existence des institutions démocratiques favorables à la révision de la loi
Matérialisation participative des limites	Formation de tout le personnel en Conservation

	Communautaire
2. Présence des bandes armées (FDLR)	
Collaboration avec la population pour identifier les lieux occupés par ces bandes armées	Prise en charge des victimes par l'état et/ou par la communauté internationale
Existence des structures DDRRR	Renforcer les capacités institutionnelles de l'armée et de l'ICCN
Organisation des « local défense »	Gagner la confiance de la communauté internationale
Interventions militaires mixtes (MONUC-FARDC-Gardes-Parc)	Renforcer la diplomatie avec le Gouvernement Rwandais
Informers/Alerter la communauté internationale	
3. Extension du parc sans consensus de la population concernée	
Séminaires	Délimitation complète du PNKB
Concertation	Plaidoyer pour changement du statut du PNKB (du Parc à la Réserve de la Biosphère)
Intensification des dialogues (e) les parties prenantes	Création cadre permanent et reconnu de concertation.

VIII. EXERCICE DE PRIORISATION DES OPPORTUNITÉS ET STRATÉGIES

La priorisation des opportunités et stratégies a été effectuée par l'affectation de pièces de monnaie aux stratégies suivant leur importance relative.

Ayant déjà identifié les opportunités et les stratégies, il a été remis à chacun 10 pièces de monnaies lesquelles il a fallu déposer sur la stratégie que l'on voulait financer.

Résultats en ordre de priorité :

1. Renforcement des capacités institutionnelles de l'armée et de l'ICCN ;
2. La cogestion ;
3. Prise en charge des victimes des exactions des bandes armées par la communauté internationale et l'état congolais ;
4. Délimitation complète du PNKB ;
5. Plaidoyer pour un changement du statut du PNKB ;
6. Intensification des dialogues entre partie prenante ;
7. Création d'un cadre permanent et reconnu de concertation.

IX. CONSULTATION DES PARTIES PRENANTES

La première consultation a été faite le 10 août 2007 auprès des parties prenantes de Nindja. La synthèse de cette consultation émane de 4 heures d'échange avec une variété de représentants de catégories sociales impliquées dans la problématique du corridor écologique. L'exercice consistait en un mélange d'exercice cartographique et d'interviews semi structurées. Les questions étaient posées en Swahili et en Français par Robert Kasisi et Oli Brown prenait les notes.

La deuxième consultation s'est faite le 13 août 2007 avec les gardes du parc. Pour encourager un dialogue franc et exempt de toute peur de représailles, l'échange a eu lieu à l'accueil du parc à Tshivanga en l'absence du conservateur principal. Étaient présents à la consultation 5 gardes dont 1 est actif depuis 1973 et les autres possèdent entre 10 et 20 ans de service.

La troisième consultation a eu lieu le 14 août 2007 au village Pygmée de Tshomba près de Tshivanga dans le Groupement de Miti. La durée de la consultation a été de 3 heures. Elle a réuni 12 anciens et plusieurs autres pygmées suivaient les débats de l'extérieur de la hutte.

La dernière entrevue a eu lieu à Bukavu auprès de la chargée de programme de Malteser International.

Leçon apprise : il est indispensable d'aller toujours sur terrain afin de recueillir d'autres éléments non moins importants émanant de la population (cas des ressentiments à l'égard du par cet certaines personnalités) : d'où la nécessité de faire participer la base.

ANNEXES

Annexe 1. Programme de l'atelier

Jour 1: Analyse des conflits	
08.45	Mot de bienvenue et présentation des participants, <i>Robert Kasisi</i>
09.00	Présentation sur le projet de résolution des conflits et l'atelier, <i>Oli Brown</i>
	Identification, caractérisation et hiérarchisation des conflits sur les ressources naturelles
09.30	Présentation des conflits actuels vécus par l'ICCN, <i>Faustin Batechi</i>
10.00	Présentation des cartes existantes des conflits, <i>Élie Baleke</i>
10.45	<i>Pause café</i>
11.15	Travail en groupe 1: Priorisation des scénarii des conflits dans un écosystème
12.45	<i>Pause repas</i>
14.00	Présentation sur l'arbre à conflit et les attributs principaux des conflits, <i>Oli Brown</i>
14:30	Travail en groupe 2: Développement d'un arbre à conflits pour un conflit
15.30	Plénière sur les arbres à conflit
16.00	<i>Pause café</i>
	Causes principales des conflits des ressources naturelles et stratégies de résolution des conflits
	Travaux en groupes 3: Évaluer les stratégies actuelles ou concevoir de nouvelles stratégies pour répondre aux causes principales
17.30	Clôture Jour 1

Jour 2: Sensibilité des conflits et formation sur le comportement et attitudes de résolution des conflits	
09.00	Plénière: Synthèse Jour 1 et rapport des groupes sur les stratégies, <i>Robert Kasisi</i>
	Effets et conséquences des conflits
09.15	Présentation: Carte de démonstration des conflits, <i>Oli Brown</i>
09.45	Travaux en groupes 4: Carte de démonstration des conflits – relations entre les parties prenantes d'un conflit hiérarchisé
10.45	<i>Pause café</i>
11.15	Travaux en groupe 5: Caractérisation des capacités et intérêts des acteurs clés dans un conflit
12.15	Plénière: Rapport sur les cartes de démonstration et les acteurs
13.00	<i>Pause repas</i>
	Stratégies de sensibilité des conflits
14.00	Exercices en plénière sur : - les stratégies de sensibilité des conflits- opportunités ; - l'identification des opportunités pour les stratégies de sensibilité des conflits. <i>Oli Brown et Robert Kasisi</i>
15.15	<i>Pause café</i>
15.30	Exercices en plénière sur : - la priorisation des stratégies de résolution des conflits et de stratégies de sensibilité des conflits ; - les étapes et principes de résolution des conflits et attitudes à adopter. <i>Oli Brown et Robert Kasisi</i>
16.45	Perspectives d'avenir et commentaires.
17.15	Mot de Clôture <i>Faustin Batechi</i>
17.30	Fin de l'atelier

Annexe 2. Liste des participants

GROUPE I:

Boji (ICCN);
Baliwa Kitoga Ngoy (ICCN);
Germaine Buhendwa (Association féminine);
Gérard Walupumpu (Journaliste);
Roland Malipe;
Bakongo (ICCN),
Freddy (Représentant du Mwami Nanindja);
Mwahukanya (Chef de Groupement Luhago/Nindja).

GROUPE II :

Bateshi Murutsi (ICCN);
Kayeye (ICCN);
Pasteur Chibuzi (Fermier/Nindja);
Leticia (Consultant PBF/GTZ);
Mambo;
Beghene Joseph (PNKB);
Me Jean Petit Mulume (Juriste + Consultant indépendant);
Lucienne Mulume;

GROUPE III :

Buhendwa Mapendano;
Chokola (Fermier/Nindja);
Jean Bosco Wasso Kazamwali;
Buhendwa Mapendano;
Chokola (Fermier/Nindja);
Jean-Bosco Wasso Kazamwali;
Carlos Schuler.